

**标本采集地** 南海。

**形态特征** 体长，可达80—100mm，宽5mm，具200—300刚节，背面完全为亮黄的背稈刚毛覆盖。口前叶小，隐藏在体前几个刚节的背稈刚毛中。疣足双叶型，背腹须指状，背须常缩在背须囊中。稈刚毛宽叶片状，每节约18根，复瓦状横排成一行，具16—19条纵纹和很多细小横纹。但无粗的纵条纹，两侧有锯齿，末端尖细。在背须基部有一小束不发达的背稈刚毛。腹刚叶圆锥状，足刺上方具复型异齿镰刀状刚毛，端片有粗长锯齿，足刺下方具复型异齿镰刀状刚毛个端片光滑的复刺状刚毛。复型镰刀状刚毛的锯齿在整个端片上大小差异不大。

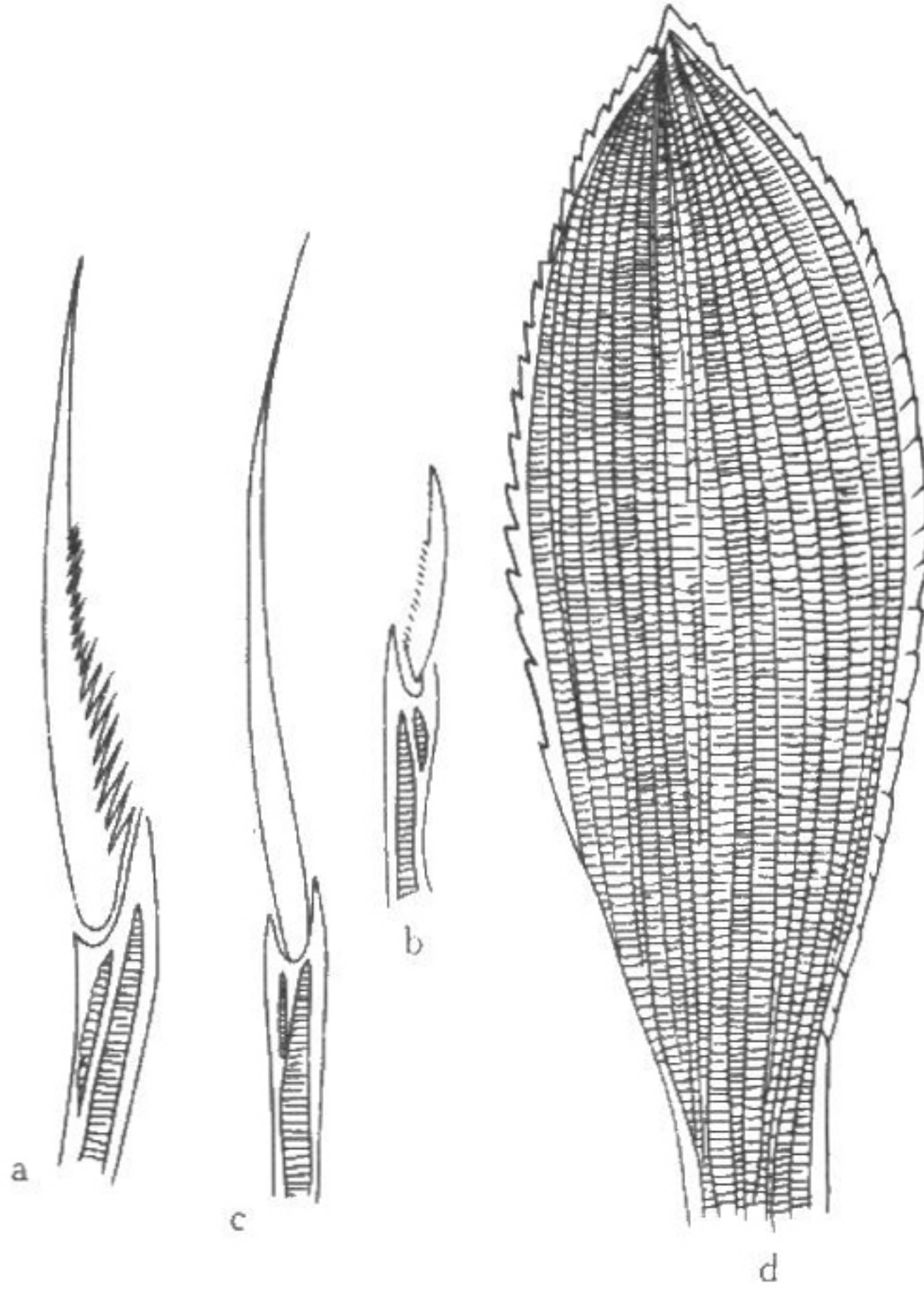


图 156 扇卷虫 *Bhawania cryptocephala* Gravier

- a. 复型镰刀状刚毛 (示长端片及粗锯齿); b. 复型刺状刚毛 (示短端片);  
c. 复型刺状刚毛; d. 背稈刚毛。

**地理分布** 太平洋、印度洋、菲律宾群岛，南海。

(130) 隐头卷虫 *Bhawania goodei* Webster, 1884 (图 157)

*Bhawania goodei* Webster, 1884: 308; Imajima et Hartman, 1964: 47; Day, 1967: 117—118, fig.

2. I. a—f.

**标本采集地** 广西潮间带岩石下。

**形态特征** 体长可达30mm，具200—300刚节。背面完全被金黄棕色背稈刚毛覆盖。

口前叶小，圆形，隐藏在前几个刚节两边背稈刚毛之间。第1刚节小，但具背、腹须和背稈刚毛和腹刚毛。疣足双叶型，背稈刚毛长椭圆形，覆瓦状整齐排列成横排，直达体中线，每节约20—30根；这些背稈刚毛边缘有钝锯齿，末端圆钝，约有20几条纵纹和很多细横纹，其中以两侧和中央的3条粗纵纹最明显。背须常缩入背须囊中，背须基部有一小束不发达的背稈刚毛。腹须呈指状，腹刚叶圆锥状，具复型异齿镰刀状刚毛，端片长短不一，具细锯齿。

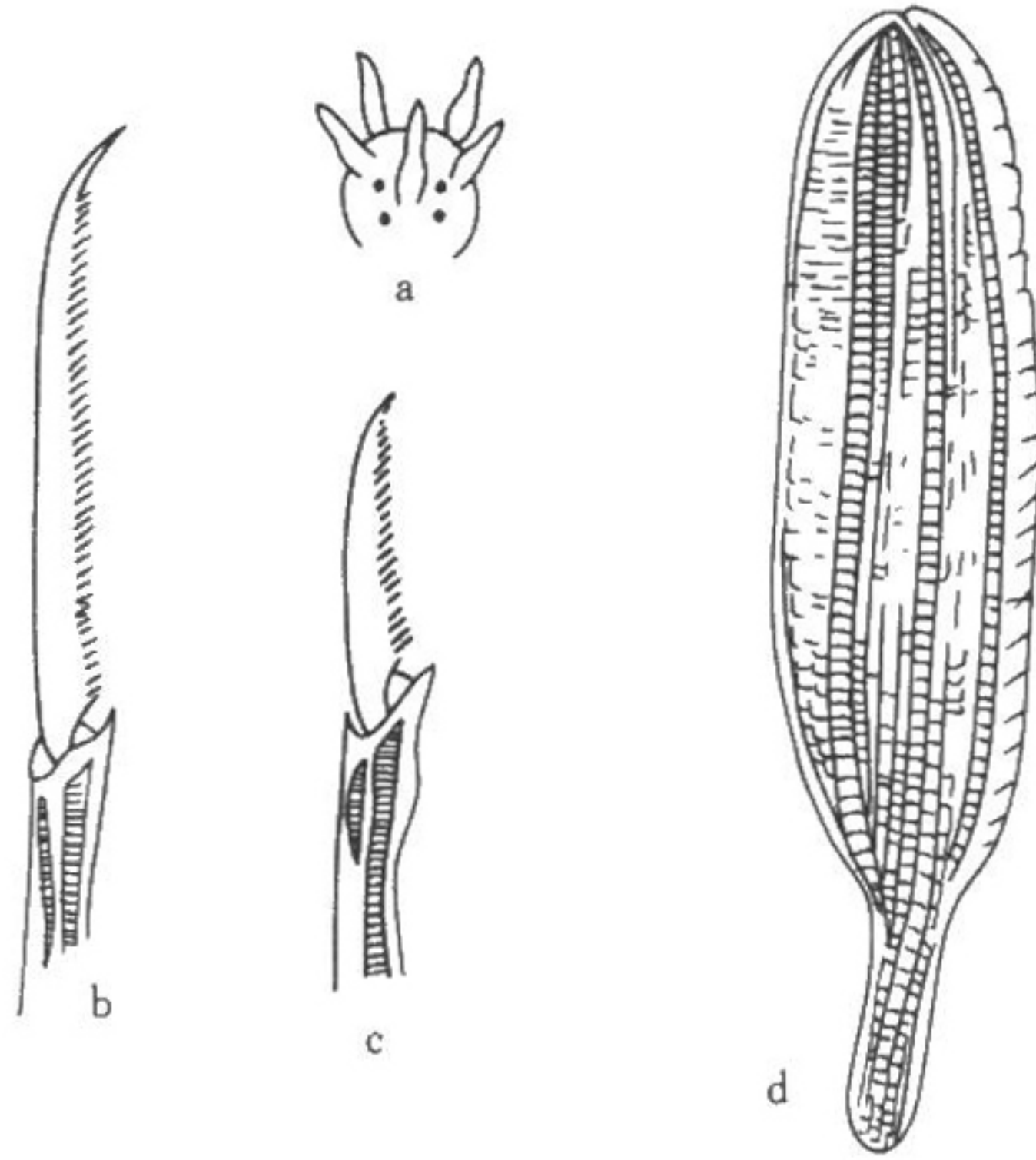


图 157 隐头卷虫 *Bhawania goodei* Webster (仿 Day, 1967)

a. 头部背面观；b. c. 复型镰刀状刚毛；d. 背稈刚毛。

**地理分布** 南非，红海，百慕大群岛印度洋，菲律宾群岛，南海。

(131) 短卷虫 *Bhawania brevis* Gallardo, 1967 (图 158)

*Bhawania brevis* Gallardo, 1967: 54—55, pl. IX, figs. 1—9.

**标本采集地** 广东大亚湾潮下带泥质砂。

**形态特征** 体长可达20mm，宽1.5mm，少于150节。体背面完全为金黄色稈刚毛覆盖。口前叶小，隐藏在体前几个刚节两边背稈刚毛之间。疣足双叶型，背腹须指状，背须常缩入背须囊中。背稈刚毛长宽叶片状，末端凹入，每节约18—20根，呈复瓦状排成一行。这些背稈刚毛约有15—17条纵纹和很多细横纹。在背须基部有一小束不发达的背稈刚毛。腹刚叶圆锥状，位于足刺上方有复型异齿状刚毛，位于足刺下方有复型异齿刺状刚毛和复型异齿镰刀状刚毛；这些镰刀状刚毛的末端光滑，基部具粗锯齿。

**地理分布** 南海北部湾，广东大亚湾。